



ΠΑΙΔΙΚΑ ΧΩΡΙΑ SOS ΕΛΛΑΔΟΣ

Ξενώνας Εφήβων με Εναντιωματική Συμπεριφορά

Νίκη Αυγερινού
Επιστημονική Υπεύθυνη Ξενώνα.
Παιδαγωγική Σύμβουλος των Παιδικών Χωριών SOS

ΦΙΛΟΣΟΦΙΑ ΤΩΝ ΠΑΙΔΙΚΩΝ ΧΩΡΙΩΝ SOS

Κάθε παιδί έχει δικαίωμα να ανήκει σε μια οικογένεια και να μεγαλώνει με φροντίδα, σεβασμό και ασφάλεια.

Σ' αυτή τη βασική αρχή του Διεθνούς Χάρτη για τα Δικαιώματα των Παιδιών στηρίζεται η φιλοσοφία της λειτουργίας των Παιδικών Χωριών SOS που σήμερα λειτουργούν υπό την αιγίδα τους πάνω από

1300 προγράμματα

σε 133 χώρες

καλύπτοντας τις ανάγκες περίπου 450.000 παιδιών

ΠΡΟΓΡΑΜΜΑΤΑ ΠΑΙΔΙΚΩΝ ΧΩΡΙΩΝ SOS ΕΛΛΑΔΟΣ



Τα Παιδικά Χωριά SOS Ελλάδος, Ν.Π.Ι.Δ.
λειτουργούν τα εξής προγράμματα:

ΠΡΟΓΡΑΜΜΑΤΑ ΠΑΙΔΙΚΩΝ ΧΩΡΙΩΝ SOS ΕΛΛΑΔΟΣ

- Το Παιδικό Χωριό SOS Βάρης
- Η Στέγη Νέων Π. Φαλήρου
- Το Κέντρο Στήριξης Παιδιού & Οικογένειας στην Κυψέλη
- Το Παιδικό Χωριό SOS Πλαγιάριου –Θεσ/νικης
- Η Στέγη Νέων Θεσ/νικης

Εεκίνησε το Παιδικό Χωριό SOS Θράκης με:

- Κέντρο Στήριξης Παιδιού & Οικογένειας
- Κέντρο Ημέρας για νεαρά άτομα με ειδικές ανάγκες και
- Παιδικό Χωριό SOS, στην Αλεξανδρούπολη

- Ο Ξενώνας SOS-ELIZA στο Μαρούσι

Πρόκειται να ξεκινήσει η οργάνωση και λειτουργία

- 2 ξενώνων, στη Θεσσαλονίκη και στα Ιωάννινα στο μοντέλο του Ξενώνα SOS-ELIZA

- Ο Ξενώνας Εφήβων με Εναντιωματική Συμπεριφορά στο Χαλάνδρι έως τον Δεκέμβριο του 2008, στα πλαίσια του Ε.Π Υγεία Πρόνοια 2000-2006 .

ΕΝΑΝΤΙΩΜΑΤΙΚΗ ΣΥΜΠΕΡΙΦΟΡΑ ΚΑΙ ΠΑΡΑΒΑΤΙΚΟΤΗΤΑ

Ο όρος **παραβατικότητα** αναφέρεται σε μορφή αποκλίνουσας συμπεριφοράς που συνιστά και παράβαση νομικού κανόνα. Στη περίπτωση των ανηλικών παράλληλα με τον όρο, χρησιμοποιείται και η εικόνα του ηθικού κινδύνου ή της παρεκτροπής η οποία εκφράζεται με τον όρο **«εναντιωματική συμπεριφορά»**. Ο όρος αυτός αναφέρεται στην κατάσταση που ο ανήλικος δεν έχει έρθει σε σύγκρουση με νομικούς κανόνες αλλά υπάρχουν ενδείξεις (συμπεριφορές, συνθήκες διαβίωσης κ.α.) ότι διατρέχει αυτόν τον κίνδυνο.

ΕΝΑΝΤΙΩΜΑΤΙΚΗ ΣΥΜΠΕΡΙΦΟΡΑ ΚΑΙ ΠΑΡΑΒΑΤΙΚΟΤΗΤΑ

Οι παράγοντες που συνεργούν στην εμφάνιση της παραβατικότητας των ανηλικών είναι πολλοί και δεν λειτουργούν ανεξάρτητα. Δεν ευθύνεται απόλυτα ένας παράγοντας μόνο. Οι παράγοντες αυτοί λειτουργούν σε πολλά επίπεδα (ατομικό, οικογενειακό, ομαδικό, κοινωνικό).

ΜΕΓΕΘΟΣ ΤΟΥ ΠΡΟΒΛΗΜΑΤΟΣ

Τη τελευταία δεκαετία αυξήθηκε η παραβατικότητα των ανηλίκων και ειδικότερα των εφήβων σε ποσοστό 35%. Το γεγονός αυτό υποχρεώνει τους κοινωνικούς θεσμούς που είναι επιφορτισμένοι με τη φροντίδα των ανηλίκων να αναπτύξουν ενέργειες και ειδικές υπηρεσίες ώστε να τους προστατεύσουν από τέτοια φαινόμενα. Η αποκλίνουσα και η παραβατική συμπεριφορά των ανηλίκων συμπεριλαμβάνει διάφορες μορφές, κυριότερες των οποίων είναι:

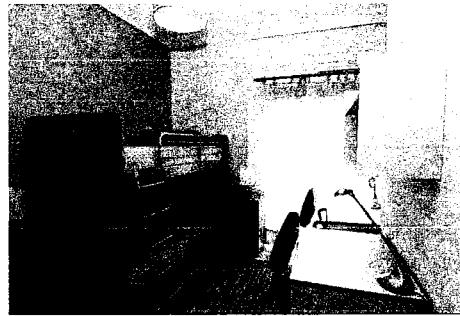
- η διάπραξη αδικημάτων
- η φυγή από το σπίτι
- η βία στο σχολείο

Ο ΞΕΝΩΝΑΣ ΕΦΗΒΩΝ ΜΕ ΕΝΑΝΤΙΩΜΑΤΙΚΗ ΣΥΜΠΕΡΙΦΟΡΑ

Λαμβάνοντας υπόψη τις ανάγκες αλλά και την έλλειψη σχετικών υπηρεσιών για έφηβους με διαταραχές συμπεριφοράς, τα Παιδικά Χωριά SOS λειτούργησαν το 2006 τον Ξενώνα Εφήβων με Εναντιωματική Συμπεριφορά διαθέτοντας ιδιόκτητο οίκημα στο Χαλάνδρι, στα πλαίσια του Ε.Π Υγεία Πρόνοια 2000-2006 .

Σκοπός αυτής της δομής ήταν η παροχή ενός σταθερού πλαισίου διαμονής (βραχείας και μέσης διάρκειας ανάλογα με τις ιδιαίτερες ανάγκες του εφήβου), ικανού να καλύπτει τις συναισθηματικές, ψυχικές, μαθησιακές, παιδαγωγικές και κοινωνικές ανάγκες των εφήβων με προβλήματα Εναντιωματικής Συμπεριφοράς, ώστε να έχουν μια κανονική ζωή στην κοινότητα.

Ο Ξενώνας Εφήβων με Εναντιωματική Συμπεριφορά



ΦΙΛΟΣΟΦΙΑ ΤΟΥ ΞΕΝΩΝΑ

- Η ανακάλυψη των ιδιαίτερων θετικών χαρακτηριστικών κάθε εφήβου και η ενδυνάμωσή τους.
- Η διαχείριση των συναισθημάτων και των δυσκολιών τους.
- Η ανάπτυξη κοινωνικών δεξιοτήτων.
- Η διαμόρφωση ενός σχεδίου ζωής για το πέρασμα στην ενηλικίωση με την ενεργή συμμετοχή του έφηβου.
- Η επεξεργασία εμπειριών και επιθυμιών του έφηβου.
- Η οικοδόμηση σχέσης εμπιστοσύνης.
- Η ενίσχυση της αυτοεκτίμησης και η τόνωση της κοινωνικής συνεργασίας.
- Η αποτροπή της πιθανής εμπλοκής στον ποινικό μηχανισμό.

ΛΕΙΤΟΥΡΓΙΑ ΤΟΥ ΞΕΝΩΝΑ

Πρόκειται για Μονάδα Ψυχοκοινωνικής Αποκατάστασης που φιλοξενεί εφήβους από 13-17 ετών. Ο χρόνος παραμονής τους στο Ξενώνα είναι από μερικούς μήνες έως δύο χρόνια ανάλογα με τις ατομικές τους ανάγκες.

Στελεχώνεται από επαγγελματίες Ψυχικής Υγείας που συνεργάζονται ως πολυκλαδική ομάδα προκειμένου να δημιουργείται το αναγκαίο θεραπευτικό πλαίσιο.

Όλα τα μέλη του προσωπικού αποτελούν ισότιμα μέλη της Πολυκλαδικής Ομάδας στοιχείο που αποτελεί βασική αρχή λειτουργίας της δομής. Επιπλέον παρέχεται εβδομαδιαία εποπτεία από εξωτερικό συνεργάτη Παιδοψυχίατρο- Ψυχαναλυτή. Η ομάδα του προσωπικού υποστηρίζεται από διοικητικό και βοηθητικό προσωπικό.

ΚΡΙΤΗΡΙΑ ΕΝΤΑΞΗΣ ΤΩΝ ΕΦΗΒΩΝ

Απαραίτητα κριτήρια ένταξης στον Ξενώνα είναι:

- η **συναίνεση του εφήβου** και του **κηδεμόνα** του
- καθώς και η **μη προηγούμενη καταδίκη** του για εγκλεισμό σε σωφρονιστικό ίδρυμα.

Μία ή περισσότερες από τις παρακάτω αιτίες πρέπει να συντρέχουν για την ένταξη των εφήβων με προβλήματα Έναντιωματικής Συμπεριφοράς και Ψυχικής Υγείας στον Ξενώνα:

- η ανάγκη απομάκρυνσής του από το οικογενειακό περιβάλλον για όσο διάστημα αυτό επιβάλλεται από τις συνθήκες θεραπείας του,
- η στέρηση του φυσικού του οικογενειακού περιβάλλοντος,
- η αδυναμία ανταπόκρισης των γονέων του στους γονεϊκούς τους ρόλους εξ' αιτίας διαφόρων προβλημάτων υγείας και κοινωνικών προβλημάτων,
- η ύπαρξη οικογενειακού περιβάλλοντος το οποίο παραμελεί συστηματικά τις ανάγκες του ή το οποίο μετατρέπεται σε πλαίσιο κακοποίησης (σωματικής, σεξουαλικής, ψυχολογικής).

ΠΑΡΕΧΟΜΕΝΕΣ ΥΠΗΡΕΣΙΕΣ

- Ατομικό Εξειδικευμένο Πρόγραμμα
- Παιδοψυχιατρική παρακολούθηση
- Ατομική Ψυχοθεραπεία όταν διαμορφώνεται αίτημα
- Σχολική-μαθησιακή υποστήριξη / φοίτηση
- Ιατρική φροντίδα σωματική υγιεινή, πρόληψη
- Δραστηριότητες καθημερινής ζωής
- Εβδομαδιαίες συναντήσεις κοινότητας
- Αθλητικές δραστηριότητες φυσικής ζωής
- Ομάδες υποστήριξης και κοινωνικής προσφοράς (ομάδα κήπου, εργαστήρι κινηματογραφικής λέσχης, εργαστήρι video, δράσεις προστασίας περιβάλλοντος)
- Εναλλακτικές μορφές θεραπευτικών παρεμβάσεων (ομαδικά ή ατομικά) όπως δραματοθεραπεία, μουσικοθεραπεία
- Δημιουργική και ψυχαγωγική απασχόληση
- Προετοιμασία πλάνων κοινωνικής και επαγγελματικής αποκατάστασης
- Συνεργασία με κηδεμόνες και φορείς

ΣΥΝΕΡΓΑΣΙΑ ΜΕ ΚΟΙΝΟΤΗΤΑ, ΑΛΛΟΥΣ ΦΟΡΕΙΣ, ΕΘΕΛΟΝΤΕΣ

Πραγματοποιήθηκαν εκδηλώσεις όπου προσκλήθηκαν κάτοικοι της κοινότητας και γονείς παιδιών που διατηρούν φιλικές σχέσεις με τους εφήβους της Μονάδας. Επίσης συνεργασία με αθλητικούς και πολιτιστικούς συλλόγους της περιοχής, τα δημοτικά ιατρεία καθώς και με τις σχολικές μονάδες (συλλόγους διδασκόντων, γονέων και κηδεμόνων) όπου φοιτούν οι φιλοξενούμενοι έφηβοι .

Ο Ξενώνας είχε σταθερή επικοινωνία με όλες τις σχετικές υπηρεσίες Ψυχικής Υγείας παιδιών και εφήβων, καθώς και τους Επιμελητές Ανηλίκων, με σκοπό να εξασφαλίσει την καλύτερη δυνατή συνεργασία μαζί τους.

ΠΡΟΒΛΗΜΑΤΑ ΛΟΓΩ ΜΕΙΩΣΗΣ ΤΗΣ ΧΡΗΜΑΤΟΔΟΤΗΣΗΣ

Από τον Ιανουάριο του 2008 εμφανίστηκαν σοβαρά προβλήματα που επηρέασαν τη λειτουργία του Ξενώνα σε σημείο που να υπαγορευθούν την διακοπή της λειτουργίας του τον Δεκέμβριο του 2008.

Η ελλιπής και όχι τακτική χρηματοδότηση από την στιγμή που το πρόγραμμα πέρασε στην επιχορήγηση του τακτικού προϋπολογισμού (Ιανουάριος 2008) είχε σαν αποτέλεσμα:

- 2μηνες –3μηνες καθυστερήσεις της καταβολής των μισθών στους εργαζόμενους καθώς και άλλων πληρωμών,
- εργασιακή ανασφάλεια και αβεβαιότητα,
- αποχωρήσεις προσωπικού,
- περικοπή δραστηριοτήτων,
- δημιουργία ατμόσφαιρας αβεβαιότητας στο προσωπικό και στους φιλοξενούμενους εφήβους.

ΠΡΟΒΛΗΜΑΤΑ ΑΠΟ ΤΙΣ ΔΙΚΑΣΤΙΚΕΣ ΑΡΧΕΣ ΚΑΙ ΤΟ ΥΠΟΥΡΓΕΙΟ ΥΓΕΙΑΣ

Εκτός από το σοβαρό πρόβλημα της ελλειμματικής χρηματοδότησης προς την συγκεκριμένη δομή, σημαντικό ζήτημα που προέκυψε σχεδόν με την έναρξη της λειτουργία της Μονάδας, ήταν ότι ο Ξενώνας αντιμετωπίστηκε τόσο από τις εισαγγελικές και δικαστικές αρχές, όσο και από το αρμόδιο για την λειτουργία του Υπουργείο Υγείας σαν κλειστό πλαίσιο άμεσων και επειγόντων περιστατικών καθώς και ως εν δυνάμει Ίδρυμα Αγωγής, παραβλέποντας

- τις διαδικασίες εισαγωγής,
- τα κλινικά χαρακτηριστικά που έχουν τεθεί σύμφωνα με τον Εσωτερικό Κανονισμό Λειτουργίας,
- το ηλικιακό όριο,
- τη δυναμική της ομάδας των εφήβων,
- τον αριθμό φιλοξενούμενων.

ΠΡΟΒΛΗΜΑΤΑ ΑΠΟ ΤΙΣ ΔΙΚΑΣΤΙΚΕΣ ΑΡΧΕΣ ΚΑΙ ΤΟ ΥΠΟΥΡΓΕΙΟ ΥΓΕΙΑΣ

Τέτοια παραδείγματα εισαγωγής εκτός των κριτηρίων του Ξενώνα

- υπήρξε η τοποθέτηση με δικαστική απόφαση έφηβου με νοητική υστέρηση κοντά στη συμπλήρωση των 17 ετών όπου και παρέμεινε 15 μήνες
- και επόμενη δικαστική απόφαση με ανάθεση επιμέλειας στον Ξενώνα 17 χρονου εφήβου από κλειστό Ίδρυμα εκτός Αθηνών όπου με εισαγγελική παραγγελία απαιτήθηκε η εισαγωγή του.
Η άρνηση μας να εκτελέσουμε την απόφαση απέβη επιβαρυντική με όλη την κακοποιητική διάσταση της στον ίδιο τον έφηβο, αλλά και οδήγησε στην άσκηση ποινικών διώξεων προς την Διεύθυνση του Φορέα μας και τους Υπευθύνους της Μονάδας.

ΕΠΙΠΤΩΣΕΙΣ ΣΤΗ ΛΕΙΤΟΥΡΓΙΑ ΤΟΥ ΞΕΝΩΝΑ ΣΤΟ ΠΡΟΣΩΠΙΚΟ ΚΑΙ ΣΤΟΥΣ ΕΦΗΒΟΥΣ

Όλα αυτά οδήγησαν:

- στη μειωμένη και ανεπαρκή φροντίδα των εφήβων,
- στην επαγγελματική εξουθένωση,
- στην πρόκληση φαινομένων επικινδυνότητας και κρίσεων,
- στην διαταραχή των σχέσεων εφήβων-προσωπικού με συνεχείς/αλλεπάλληλους αποχωρισμούς και ματαιώσεις,
- στην αποεπένδυση του ρόλου και του σκοπού,
- στην διατάραξη της εμπιστοσύνης των εφήβων

Παραδείγματα αυτών των επιπτώσεων είναι:

- οι παραιτήσεις των επαγγελματιών υπαγόρευαν την κάλυψη των αναγκών από προσωπικό μη ειδικευμένο
- οι αυξημένες κρίσεις στις συμπεριφορές των εφήβων με εκδραματίσεις (όπως φυγές, επιθετικότητα, υπαναχώρηση στους στόχους, απόσυρση κ.α)

ΟΡΙΣΜΕΝΕΣ ΤΕΛΕΥΤΑΙΕΣ ΣΚΕΨΕΙΣ

Παρόλο που αισθανόμαστε την ανάγκη να καταθέσουμε τα συναισθήματα ματαιώσης και πένθους που βιώνουμε γι' αυτό που οραματιστήκαμε και που τόσο σύντομα αποδομήθηκε, γνωρίζουμε πως αποτελεί μέρος μιας ευρύτερης απορύθμισης στο μεγάλο όραμα της Ψυχιατρικής Μεταρρύθμισης και Αποκατάστασης στον τόπο μας.

Θέλουμε να επισημάνουμε ότι δεν μπορεί να πραγματοποιηθεί ολοκληρωμένη θεραπευτική - αποκαταστασιακή λειτουργία αν δεν υπάρξει βούληση για οργανωμένο σχεδιασμό και σταθερή υλοποίηση από την επίσημη κοινωνική πολιτική με σεβασμό στους επαγγελματίες.

Η μεγάλη εμπειρία που είχαμε από τη λειτουργία αυτής της δομής μπορεί να αποτελέσει τη βάση για μια εμπειριστατωμένη επεξεργασία στον τομέα της πρόληψης των παραβατικών συμπεριφορών των εφήβων και τη δημιουργία προϋποθέσεων για περαιτέρω ανάπτυξη υπηρεσιών για τους έφηβους.